

Instructions for use
Bedienungsanleitung
Notice d'utilisation
Gebruiksaanwijzing
Instrucciones de uso
Instruções de utilização
Istruzioni per l'uso



Οδηγίες χρήσης
Bruksanvisning
Brukerveiledning
Brugsanvisninger
Käyttöohje
Instrukcja obsługi
Návod k obsluze



Návod na použitie
Használati útmutató
Инструкция по эксплуатации
Инструкции за употреба



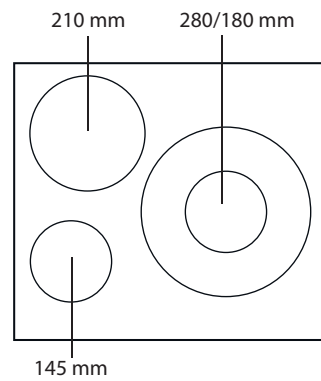
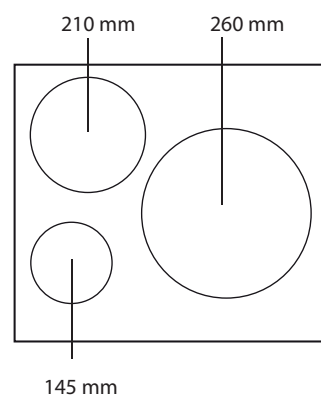
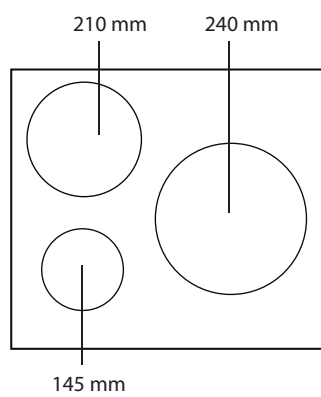
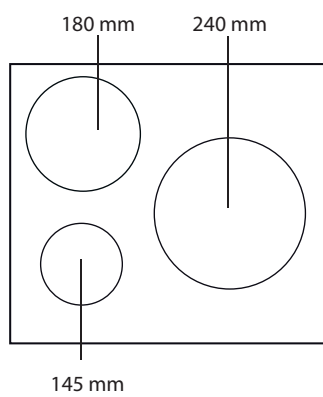
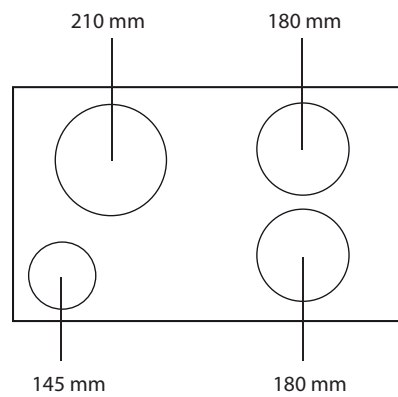
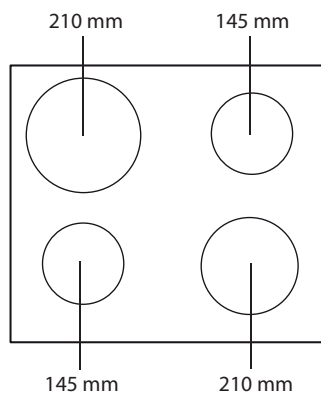
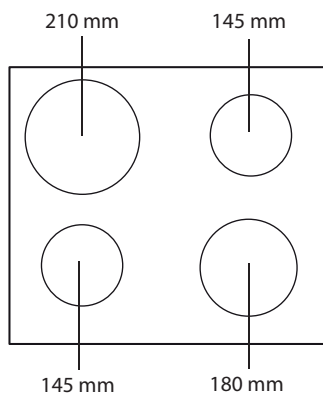
Instrucțiuni privind siguranța
Інструкції з використання
Пайдалану нұсқаулығы
دليل الاستعمال

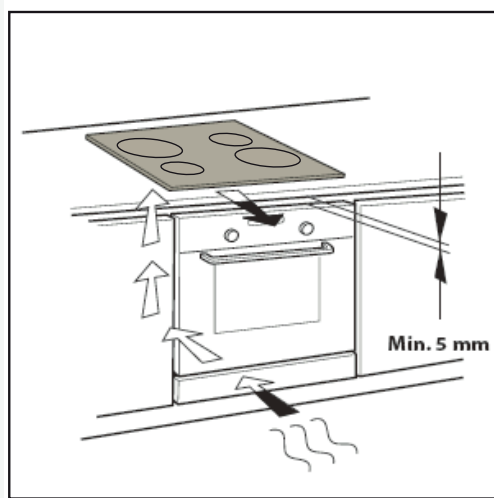
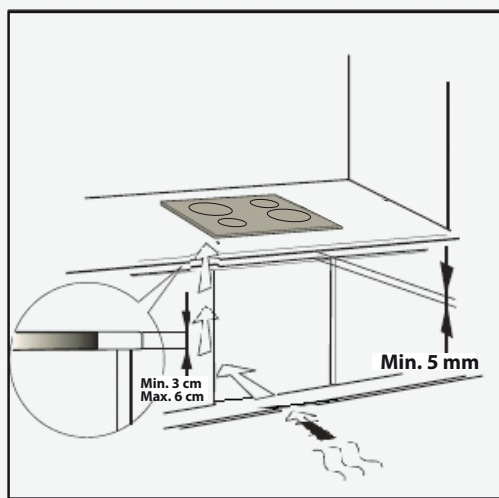
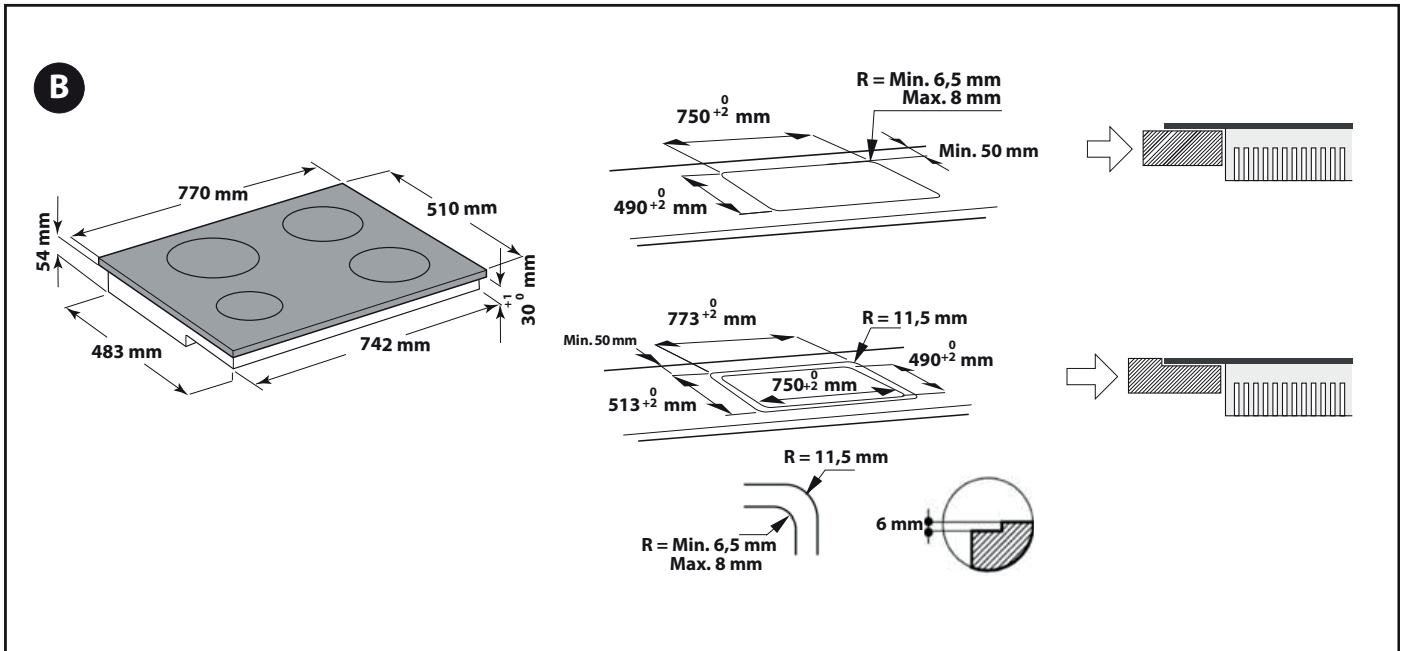
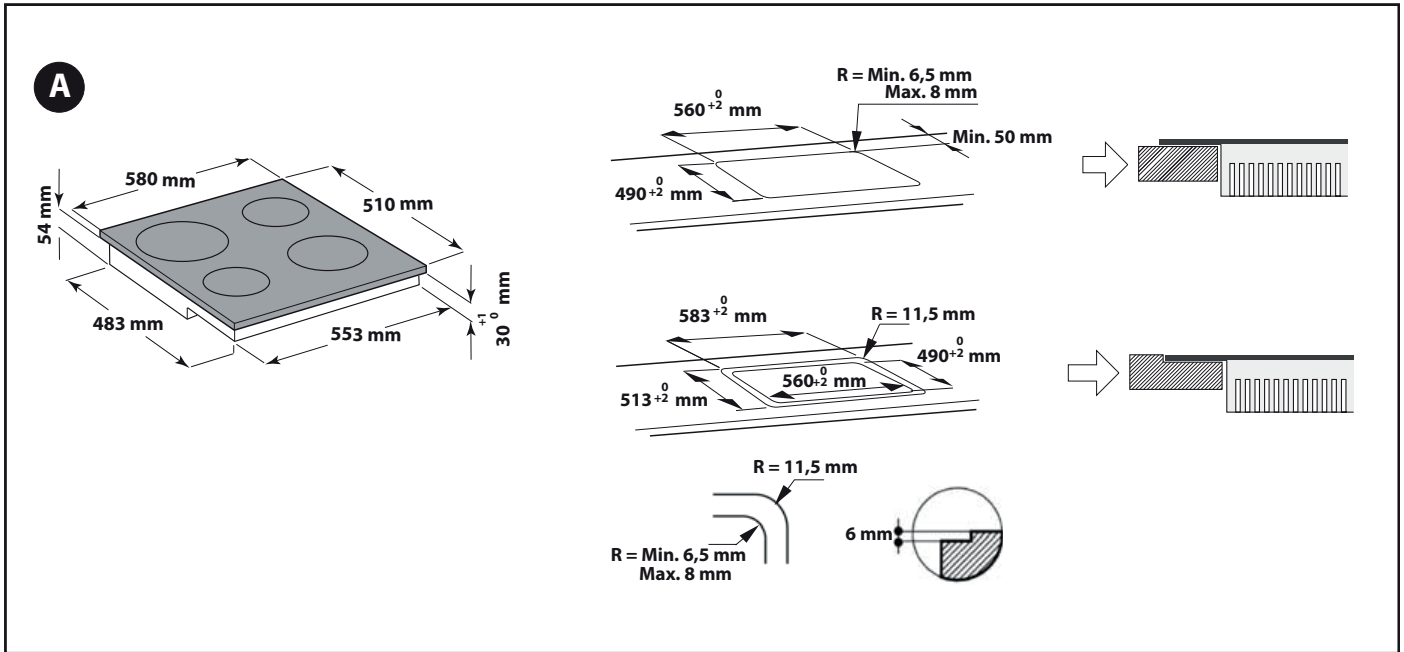
**Whirlpool**

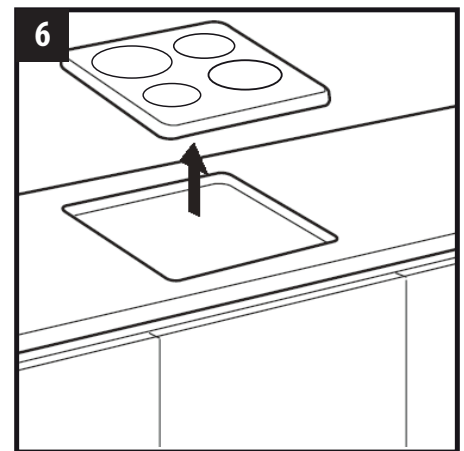
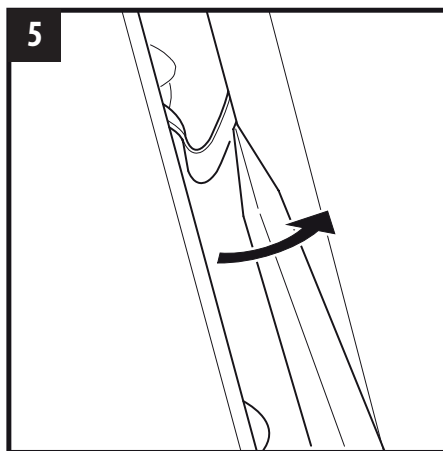
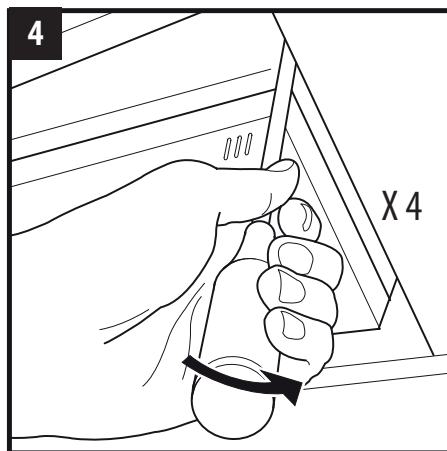
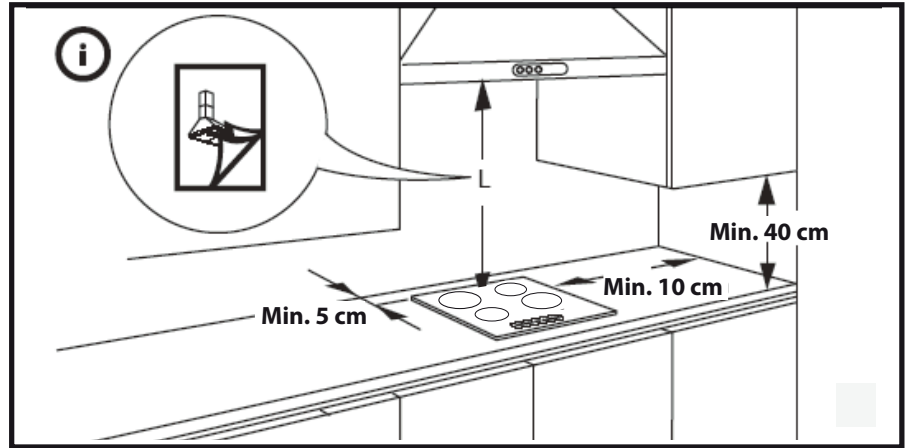
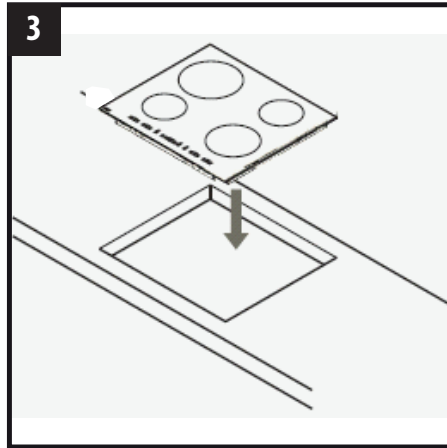
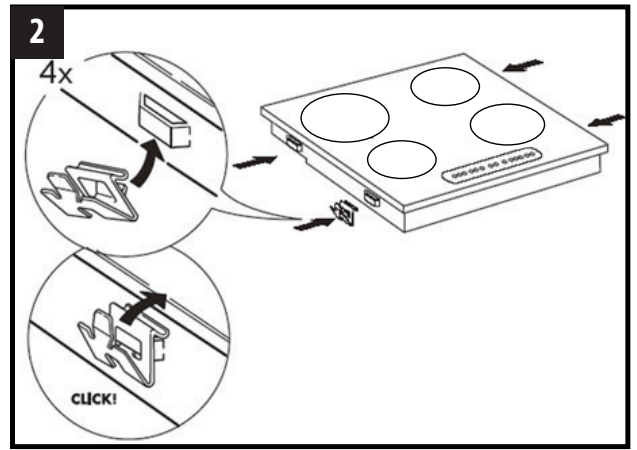
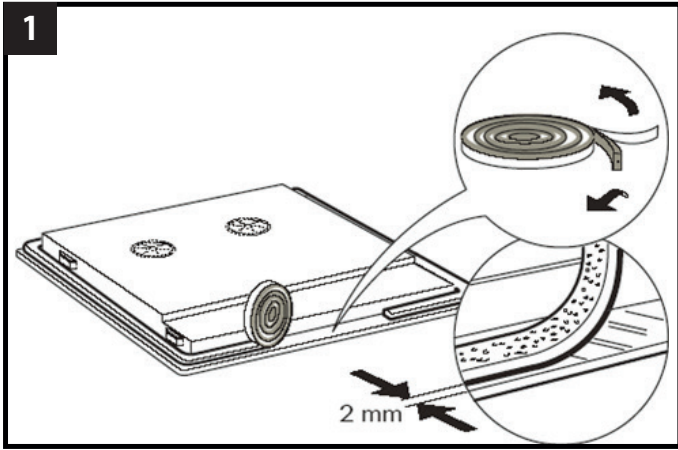
SENSING THE DIFFERENCE



SENSING THE DIFFERENCE







ВАЖНИ ИНСТРУКЦИИ ЗА БЕЗОПАСНОСТ

Тези указания са налични също и на уебсайта: www.whirlpool.eu

ВАШАТА БЕЗОПАСНОСТ И БЕЗОПАСНОСТТА НА ДРУГИТЕ Е ОТ ГОЛЯМО ЗНАЧЕНИЕ

В това ръководство за употреба на уреда е представена важна информация за безопасността, която трябва да се прочете и да се съблюдава винаги.



Това е символ на опасност, който предупреждава за потенциални рискове за потребителя и околните.

Пред всички съобщения по отношение на безопасността е поставен този символ за опасност и следните термини:

! ОПАСНОСТ

Показва опасна ситуация, която, ако не бъде избегната, ще доведе до тежки наранявания.

! ПРЕДУПРЕЖДЕНИЕ

Показва опасна ситуация, която, ако не бъде избегната, може да доведе до тежки наранявания.

Всички съобщения, касаещи безопасността, описват потенциалната опасност, за която се отнасят, и указват как да се намалят рисковете от наранявания, повреди и токови удари вследствие на неправилно използване на уреда. Придържайте се внимателно към следните инструкции:


- Използвайте предпазни ръкавици за извършване на всички операции по разопаковането и монтирането.
- Уредът трябва да бъде изключен от електрическата мрежа преди извършване на каквито и да било работи по инсталирането.
- Инсталирането и поддръжката трябва да се извършват от квалифициран техник, в съответствие с инструкциите на производителя и при спазване на действащата местна нормативна уредба за безопасно използване. Не поправяйте и не заменяйте части от уреда, ако това не е изрично посочено в ръководството за употреба.
- Заземяването на уреда е задължително.
- Захранващият кабел трябва да бъде достатъчно дълъг, за да позволява свързването на уред, вграден в шкаф, с електрическата мрежа.
- За да се гарантира, че инсталацията отговаря на действащите стандарти за безопасност, трябва да се постави многополюсен прекъсвач с минимално разстояние 3 мм между контактите.
- Не използвайте разклонители и удължители.
- Не дърпайте захранващия кабел на уреда.
- След приключване на инсталирането, електрическите компоненти вече не трябва да са достъпни за потребителя.
- Уредът е предназначен единствено за използване като домакински уред за готвене на храна. Не е позволена никаква друга употреба (напр. за отопление). Производителят не носи никаква отговорност за щети, предизвикани от неправилна употреба или от погрешно зададени команди за управление.
- Уредът и неговите достъпни части, могат да се нагорещат по време на употреба. Трябва да се внимава и да се избягва докосването на нагревателите. Много малки (0-3 год.) и малки деца (3-8 год.) трябва да се държат далеч, освен ако не са под постоянно наблюдение.
- Този уред може да се използва от деца на и над 8 години, както и от лица с ограничени физически, сетивни или умствени възможности или с недостатъчен опит и познания, ако са под надзор или са им дадени инструкции за употребата по безопасен начин и разбират възможните опасности.
- По време на употреба и след това не се допирайте до нагорещени части на уреда. Не допускате контакт на дрехи или други запалими материали с уреда, преди всички негови компоненти да са достатъчно изстинали.
- Не поставяйте запалителни материали върху уреда или в близост до него.
- Прегретите мазнини и олио могат лесно да се възпламенят. Не оставяйте без наблюдение готвенето на храни с използване на мазнина и олио.
- Задължително е в отделението под уреда да се постави разделителен панел (не е включен в доставката на уреда).
- Ако повърхността е напукана, изключете уреда, за да избегнете риска от токов удар (само за уреди със стъклена повърхност).
- Уредът не е предназначен да работи с външен таймер или с отделна система за дистанционно управление.
- Готвенето на плочата без наблюдение, на храни с използване на мазнина или олио, може да се окаже опасно и да доведе до пожар. НИКОГА не гасете пожара с вода; изключете уреда и след това покрийте пламъка, например с капак или противопожарно покривало. Опасност от пожар: не съхранявайте предмети по повърхностите предназначени за готвене.
- Не използвайте парни машини за чистене.
- Не поставяйте метални предмети като ножове, вилици, лъжици или капаци върху повърхностите на плочата, защото може да се нагорещат.
- След употреба, изключвайте плочата за готвене, посредством нейният регулатор и не разчитайте на детектора за съдове (само за уреди с индукционно нагряване).

СЪВЕТИ ЗА ОПАЗВАНЕ НА ОКОЛНАТА СРЕДА

Изхвърляне на опаковъчните материали

Кашонът на опаковката може да се рециклира 100%, както се потвърждава от символа за рециклиране (♻️). Различните опаковъчни материали не трябва да се изхвърлят в околната среда, а да се предават в съответствие с всички разпоредби на местните органи.

Изхвърляне на уреда

- Този уред е маркиран в съответствие с Европейска директива 2012/19/ЕО „Отпадъци от електрическо и електронно оборудване“ (WEEE).
- Като гарантира, че този уред е изхвърлен по правилен начин, потребителят допринася за предотвратяване на потенциални опасни последици за околната среда и човешкото здраве.
- Символът  върху уреда или придружаващата го документация показва, че този уред не трябва да се третира като битов отпадък, а да бъде предаден в съответния пункт за събиране и рециклиране на електрическо и електронно оборудване.

Съвети за спестяване на електроенергия

За да постигнете най-добри резултати, се препоръчва и следното:

- Използвайте тенджери, чийто диаметър на дъното е равен на диаметъра на зоната за готвене.
- Използвайте само тенджери и тигани с плоско дъно.
- Ако е възможно, по време на готвенето поставяйте капак върху съда за готвене.
- Използването на тенджера под налягане ви позволява още повече да пестите енергия и време.
- Поставяйте съда в центъра на зоната за готвене, означена върху плочата.

ДЕКЛАРАЦИЯ ЗА СЪОТВЕТСТВИЕ СЕ

- Този уред е проектиран, произведен и продаван в съответствие с изискванията за безопасност на Директива „Ниско напрежение“ 2006/95/ЕО (която заменя Директива 73/23/ЕИО и последващите изменения и допълнения), както и изискванията за защита на Директива „ЕМС“ 2004/108/ЕО.
- Този уред отговаря на изискванията за екологичен дизайн на Регламенти на Европейския парламент и на Съвета № 66/2014, в съответствие с Европейски стандарт EN 60350-2.

ПРЕДИ УПОТРЕБА



ВАЖНО: Ако съдовете не са с подходящи размери, зоните за готвене не се включват. Използвайте само съдове, които носят символа „ИНДУКЦИОННА СИСТЕМА“ (фигурата встрани). Преди да включите плочата за готвене, поставете съда върху желаната зона за готвене. Като се използват подходящи съдове, зоните за готвене не могат да се използват при температури под 10°C.

СЪДОВЕ В НАЛИЧНОСТ



За да се уверите, че дъното на съда е подходящо за индукционна зона за готвене, използвайте магнит: дъната на тенджерите и тиганите са неподходящи, ако не се откриват с магнит.

- Уверете се, че дъната на съдовете не са грапави, защото могат да надраскат повърхността на зоната за готвене. Проверявайте ястията.
- Никога не поставяйте горещи тенджери и тигани върху командното табло на плочата. Може да настъпят повреди.

ПРЕПОРЪЧВАНИ ДИАМЕТРИ НА ДЪНОТО НА ТЕНДЖЕРАТА

<p>XL ∅ 28 см</p>	<p>∅ 17 см мин. → 28 см макс.</p>	<p>M ∅ 18 см</p>	<p>∅ 12 см мин. → 18 см макс.</p>
<p>L ∅ 21 см</p>	<p>∅ 15 см мин. → 21 см макс.</p>	<p>S ∅ 14,5 см</p>	<p>∅ 10 см мин. → 14,5 см макс.</p>

ПРЕПОРЪЧВАНА ПОЗИЦИЯ НА ТЕНДЖЕРИТЕ

За най-добри резултати, когато използвате едновременно две тенджери, ги поставете, както е показано на илюстрациите по-долу:

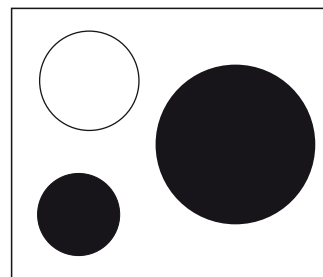
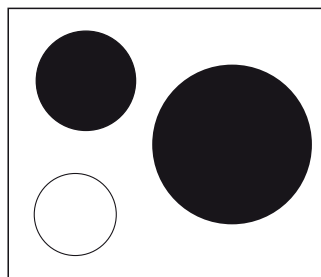
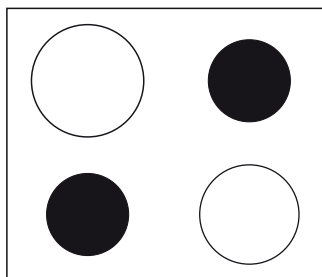
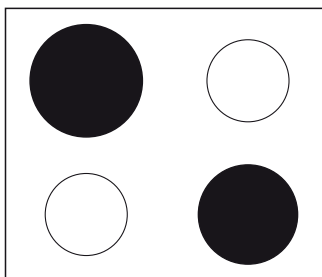


ТАБЛИЦА НА МОЩНОСТИТЕ

Ниво на мощност		Начин на готвене	Използвано ниво(индикация за подпомагане на формирането на опит и навици за готвене)
Макс. мощност	Ниво	Ускорено загряване	Идеално за бързо повишаване на температурата на храната до кипване (за вода или бързо затопляне на готвените течности)
	9-7	Пържене – кипене	Идеално за запичане, начало на готвенето, пържене на замразени продукти, бързо кипване
Висока мощност		Запичане – запържване – кипене - печене	Идеално за запържване, поддържане на кипене, готвене и печене (с кратка продължителност 5-10 минути)
	7-5	Запичане – готвене – задушаване – запържване - печене	Идеално за запържване, поддържане на леко кипене, готвене и печене (със средна продължителност 10-20 минути), загряване на съдове
Средна мощност	4-3	Готвене – задушаване – запържване - печене	Идеално за задушаване, поддържане на къкрене, готвене и печене (със голяма продължителност).
		Готвене – кипване – сгъстяване - разбъркване от време на време на макарони	Идеално за продължително готвене (ориз, гъби, печено, риба) с наличие на течности (напр. вода, вино, бульон, мляко), разбъркване от време на време на макарони
Ниска мощност	2-1	Топене – размразяване - поддържане на топло – разбъркване от време на време на ястия с ориз	Идеално за омекотяване на масло, леко разтапяне на шоколад, размразяване на продукти с малки размери и поддържане на топло на прясно сготвени храни (напр. сосове, супи, яхнии).
			Идеално за поддържане на топло на прясно сготвени храни, разбъркване от време на време на ястия с ориз и поддържане на температурата на ястия (с подобрени индукционни аксесоари)
OFF	Мощност нула	Повърхност за поставяне	Плочата за готвене е в положение готовност или изключено (с възможно наличие на остатъчна топлина след завършване на готвенето, което се указва с „H“)

ЗАБЕЛЕЖКА:

В случай на приготвяния на ястия с кратка продължителност на готвене, които се нуждаят от перфектно разпределение на топлината (например палачинки), върху двойна зона с диаметър 28 см (където има такава), се препоръчва да се използват съдове с диаметър не по-голям от 24 см. За деликатен тип готвене (напр. разтопяване на шоколад или масло), се препоръчва използването на единични зони с по-малък диаметър.

ИНСТАЛИРАНЕ

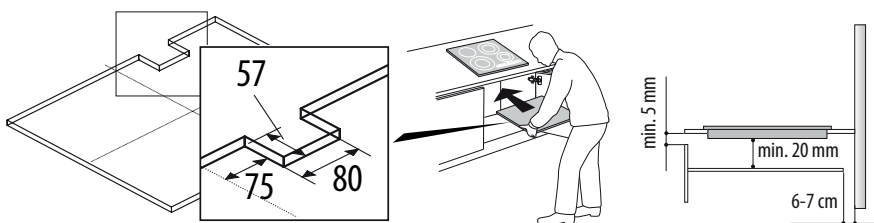
След като разопаковате уреда, проверете дали няма настъпили повреди по време на транспортирането и в случай на проблеми се обърнете към търговеца или Сервиза за поддръжка.

Относно размерите за вграждане и инструкциите за инсталиране, вижте фигурите на страница 2.

ПОДГОТОВКА НА ШКАФА ЗА ВГРАЖДАНЕ

⚠ ПРЕДУПРЕЖДЕНИЕ

- Монтирайте разделителен панел под плочата за готвене.
- Долните части на уреда не трябва да са достъпни след инсталирането.
- В случай че под плочата е предвидено да се инсталира фурна, не поставяйте между тях разделителен панел.

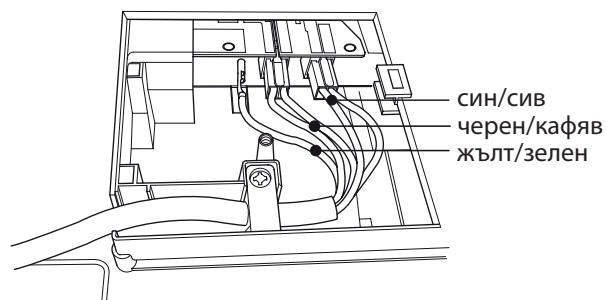
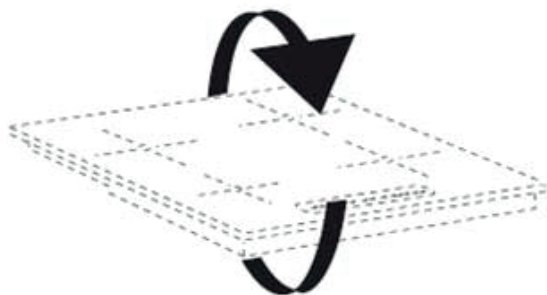


- Разстоянието между долната повърхност на уреда и разделителния панел трябва да бъде в съответствие с размерите, дадени на фигурата.
- За правилна работа на уреда трябва да предвидите минимално свободно пространство между работния плот и горната повърхност на плота на шкафа (мин. 5 мм).
- В случай на инсталиране на фурна под плота проверете дали фурната е оборудвана с охладителна система.
- Не инсталирайте плочата за готвене близо до съдомиялна или перална машина, за да може електронните схеми да не влизат в контакт с пара или влага, което може да ги повреди.
- В случай на проблеми с инсталирането (нестабилност) се обадете на сервиза за поддръжка, за да изискате комплект монтажни винтове 4801 211 00112.
- За сваляне на плочата за готвене, използвайте отверка (не е включена в доставката) и развийте периметралните пружини, които се намират в долната част на продукта.

СВЪРЗВАНЕ КЪМ ЕЛЕКТРИЧЕСКАТА МРЕЖА

⚠ ПРЕДУПРЕЖДЕНИЕ

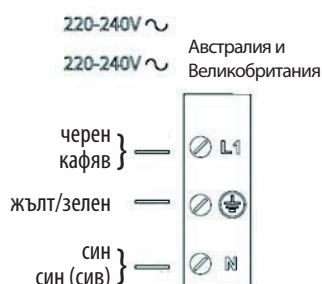
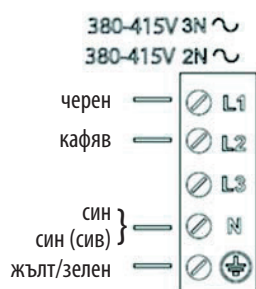
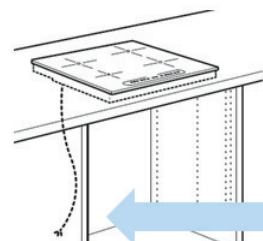
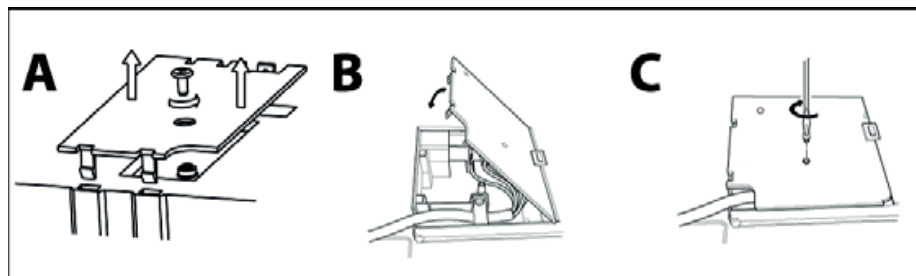
- Изключете уреда от електрозахранването.
- Монтирането трябва да се извърши от квалифициран персонал, запознат с текущите нормативни разпоредби относно безопасността и монтирането.
- Производителят не носи никаква отговорност за наранявания на лица или животни, както и за повреда на имущество в резултат от неспазване на изискванията, предоставени в тази глава.
- Захранващият кабел трябва да е достатъчно дълъг така, че да позволи отстраняване на плочата за готвене от работния плот.
- Уверете се, че напрежението, указано на табелката с номиналните данни, намираща се в долната част на уреда, е същото като това в дома ви.



1. Отстранете капака на клемата (А), като развийте винта и поставете капака в пантата (В) на клемата.
2. Поставете захранващия кабел в скобата за кабела и свържете кабелите към клемния блок, както е посочена на схемата за връзките, намираща се в близост до клемата.
3. Обезопасете захранващия кабел със скобата за кабела.
4. Затворете капака (С) и завийте към клемата с отстранения винт.

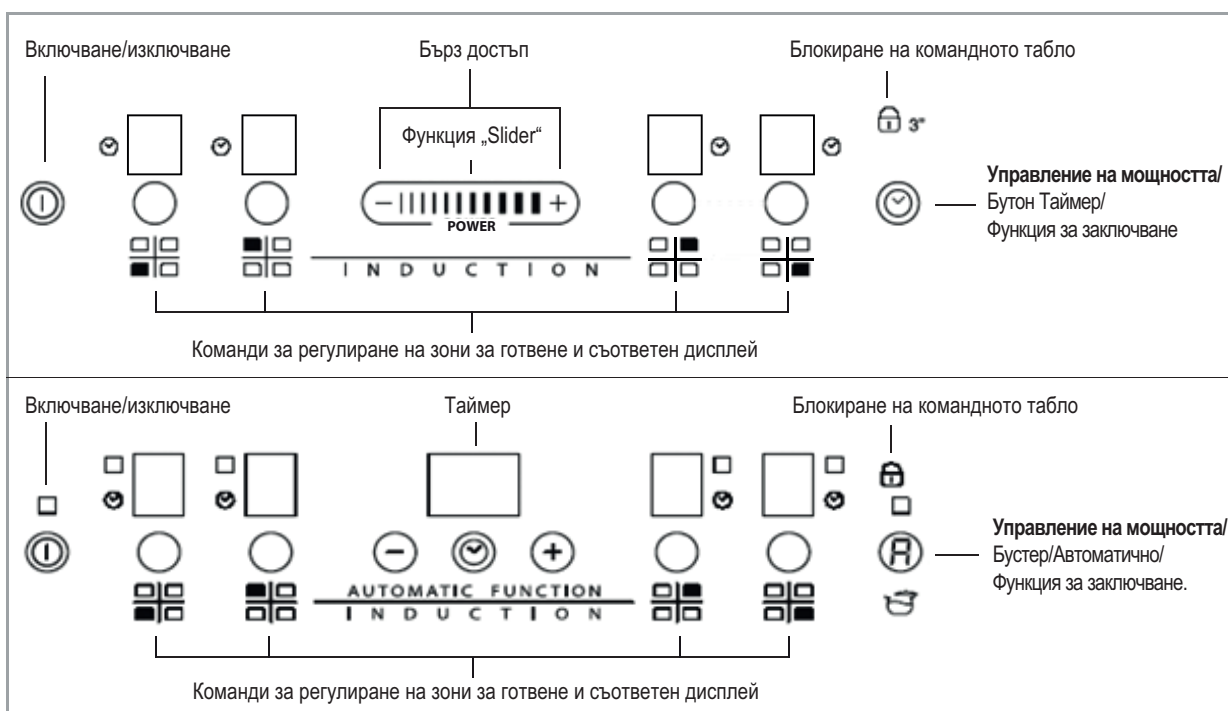
За всяка връзка към мрежата плочата извършва автоматични проверки за няколко секунди.

Свързване към мрежовото захранване



Описание на командното табло

Командно табло



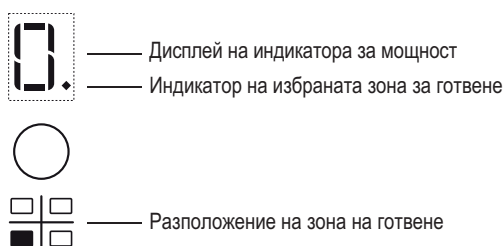
Включване/Изключване на плочата за готвене

За да включите плочата за готвене, натиснете за около 2 секунди бутона  , докато светне дисплеят на зоните за готвене. За да изключите, натиснете същият бутон, до изгасването на дисплея. Всички зони за готвене се изключват.

Ако плочата вече е била използвана, индикаторът за остатъчна топлина „Н“ остава включен до охлаждането на зоните за готвене.

Ако в рамките на 10 секунди след включването на плочата за готвене не бъде избрана функция, тя се изключва автоматично.

Активирани и регулиране на зоните на готвене



Функциониране на „Slider“

Увеличаване на нивото на мощността



Намаляване на нивото на мощността



Поставете съда в зоната за готвене, включвайки плочата, активирайте необходимата зона за готвене, като натиснете съответния кръгъл бутон, при което на дисплея се показва „0“. С плъзгача (ако е наличен) можете да изберете необходимото ниво на мощност от най-малко 0 до максимално 9 или бустер „P“, ако е наличен. За да увеличите нивото на мощността, е необходимо да преместите пръста си няколко пъти отляво надясно върху „Slider“, а за да намалите нивото на мощността, преместете пръста си в обратна посока. Като алтернатива, е възможно да използвате бутоните за бърз достъп „+“ и „-“.

Изключване на зоните за готвене

За да изключите зоната за готвене, натиснете съответния бутон за повече от 3 секунди.

Зоната за готвене се изключва и, ако зоната е все още топла, буквата „Н“ се показва на дисплея на зоната.

Блокиране на командното табло

Тази функция блокира командите, за да се предотврати случайно включване на плочата за готвене. За да активирате заключването на контролния панел, включете плочата и натиснете бутона на функцията за заключване за три секунди; звуков сигнал и светлинен индикатор, разположен до символа на катинар, посочват активирането. Командното табло се блокира, с изключение на функцията за изключване. За да дезактивирате функцията за блокиране на командното табло, повторете процедурата за активиране. Светещата точка изгасва и плочата за готвене е отново активирана.

Наличието на вода, разлята течност от съдовете или предмети от всякакъв вид, поставени върху бутона под символа, могат да предизвикат нежелателно активиране или дезактивирание на функцията за блокиране на командното табло.

Таймер (Timer)



Таймерът може да се използва за настройване на времето за готвене, за максимален период от време 99 минути (1 час и 39 минути), за всички зони за готвене. Изберете зоната за готвене, която да се използва с таймера, натиснете таймера (вижте фигурата) и се чува звукова сигнал, посочващ функцията (вж. фигура). На дисплея се показва „00“ и светва светодиод. Стойността на таймера може да се увеличи или намали, като се задържат натиснати бутоните „+“ е „-“ на функцията „Slider“. След изтичане на настроеното време, прозвучава звуков сигнал и зоната за готвене се изключва автоматично. За да дезактивирате таймера, задръжте натиснат бутона „Таймер“ (Timer) поне за 3 секунди. За да настроите таймера за друга зона, повторете точките описани тук по-горе. Дисплеят на таймера показва винаги таймера на избраната зона или таймерът с най-кратко времетраене.


За да модифицирате или дезактивирате таймера, натиснете бутона за избиране на зоната за готвене за въпросния таймер.

Съобщения на командното табло

Специални функции (ако е налично)


Някои модели са снабдени със специални функции:

Автоматична функция

Функцията настройва автоматично ниво на мощност, подходящо за поддържане на минимално кипене). Активирайте тази функция след завирането на ястието, като натиснете първо бутона, който се отнася за зоната и след това бутона .

Индикатор за остатъчна топлина



Плочата е снабдена с индикатор за остатъчна топлина за всяка от зоните на готвене. Този индикатор показва дали все още има зони на готвене с висока температура. Ако дисплеят показва , зоната на готвене все още е гореща. Ако индикаторът за остатъчна топлина на дадена зона на готвене свети, тази зона може да бъде използвана например за поддържане на ястие топло или за разтопяване на масло. При охлаждането на зоната за готвене, дисплеят изгасва.

Индикатор за неподходяща или отсъстваща тенджерата



Когато тенджерата не е съвместима с Вашата индукционната плоча, или е поставена неправилно, или не е с подходящ размер, на дисплея се появява индикация „няма тенджерата“ (фигурата отстрани). В тези случаи се препоръчва да промените позицията на съда върху плочата, докато намерите позицията за функциониране. Ако в рамките на 60 секунди не бъде открита никаква тенджерата, плочата за готвене се изключва.

Функция за бързо завиране (Бустер, ако е наличен)

Тази функция е налична само за някои зони за готвене; тя позволява да се използва максимално мощността на плочата (например за бързо кипване на вода). За да активирате функцията, натиснете бутона „+“, докато на дисплея се покаже „P“. След 5 минутно използване на функцията Booster (усилвател), уредът настройва автоматично зоната на ниво 9.

Функция за управление на мощността („Power management“) (Функция, ако е налична)

Благодарение на функцията за управление на мощността („Power management“), потребителят има възможност да настрой максималната мощност, която плочата може да достигне, въз основа на неговите нужди.




Това регулиране е възможно да се извършва във всеки момент и се поддържа до следващото модифициране.

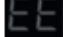
Като се настрой желаната максимална мощност, плочата ще регулира автоматично разпределението върху различните зони за готвене, гарантирайки, че този праг не се превишава никога, с предимството да може да се управляват всичките зони едновременно, без проблеми за претоварване.

Налични са 4 нива на максимална мощност и те се показват на дисплея: 2,5 – 4,0 – 6,0 – 7,2 kW (7,2 kW се счита за максималната мощност на плочата за готвене).

В момента на закупуването, плочата е настроена на максимална мощност.

След като включите уреда в мрежовия контакт, през първите 60 секунди можете да зададете необходимото ниво на мощност, като изпълните следните неща:

Стъпка	Контролен панел	Дисплей
1	 Натиснете за около 3 секунди.	
2	Натиснете бутона за управление на мощността, за да потвърдите предходната стъпка.	На дисплея се показва  .
3	 Натиснете за задаване на избраното ниво от различните налични опции.	Светлината се включва заедно с вече включените светлини за функциониране за отделните зони за готвене.
4	Натиснете бутона за управление на мощността, за да потвърдите предходната стъпка.	На дисплея се показва зададеното ниво, което премигва за около 2 секунди, след което се чува звуков сигнал и след това се изключва; сега плочата е готова за употреба.

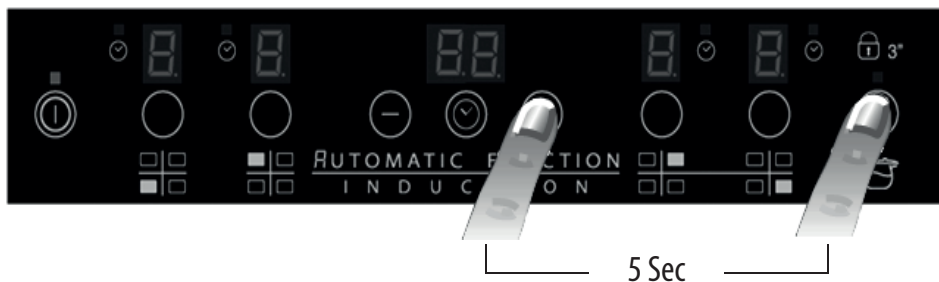
В случай, при който е допусната грешка по време на настройването на мощността, символът  се показва в центъра и се чува продължителен звуков сигнал, за около 5 секунди. В този случай, повторете процедурата за конфигуриране от началото. В случай, при който се повтори отново грешката, свържете се със сервиза за поддръжка.

По време на нормално използване, когато е достигнато наличното максимално ниво на мощност, ако потребителят желае да го увеличи, нивото на зоната в употреба мига два пъти, издавайки звуков сигнал.

Ако е необходима по-висока мощност за тази зона, трябва да се намали ръчно нивото на мощност на една или повече зони за готвене, които вече са активирани.

Активиране/деактивиране на звуковия сигнал (не е налично при версията с плъзгач)

След като включите плочата, натиснете и задръжте едновременно бутона „+“ и най-отдалечения бутон вдясно за най-малко три секунди („заклучване на контролния панел“).



ПОЧИСТВАНЕ

ПРЕДУПРЕЖДЕНИЕ

- Не използвайте уреди за почистване с пара.
- Преди да пристъпите към почистване, уверете се, че зоните за готвене са изключени и не свети индикатор за остатъчна топлина („H“).

ВАЖНО: Не използвайте абразивни гъби и кърпички. С течение на времето употребата на такива може да разруши стъклото.

- След всяка употреба оставайте плочата да изстине и я почиствайте, за да отстраните нагара и петната, предизвикани от остатъци от храна.
- Захар или продукти с високо съдържание на захар повреждат плочата за готвене и трябва да се отстраняват незабавно.
- Сол, захар и пясък могат да надраскат повърхността на стъклото.
- Използвайте влажна кърпа, абсорбираща кухненска хартия или препарати, предназначени за почистване на стъклокерамични плочи (съблюдавайте указанията на производителя).
- Разливите на течност в зоните за готвене може да доведат до вибриране или движение на съдовете.

ОТСТРАНЯВАНЕ НА НЕИЗПРАВНОСТИ

- Прочетете и следвайте инструкциите в раздел „Инструкции за употреба“.
- Проверете да няма спиране на тока.
- Подсушавайте добре повърхността на плочата след почистването ѝ.
- Ако след включване на плочата за готвене на дисплея е показан буквено-цифров код, постъпете в съответствие със следващата таблица.
- Ако не сте в състояние да изключите плочата за готвене след употреба, незабавно я изключете от електрозахранващата мрежа.

КОД НА ГРЕШКА	ОПИСАНИЕ	ВЪЗМОЖНИ ПРИЧИНИ	ОТСТРАНЯВАНЕ НА ГРЕШКА
C81, C82	Зоната на командното табло се изключва поради твърде високи температури.	Вътрешната температура на електронните части е твърде висока.	Изчакайте плочата да се охлади, преди да я използвате отново.
C83	На контролния панел се показва код за грешка „hob off“ поради проблем в електронните вериги.	Към плочата за готвене е подадено пренапрежение.	Плочата за готвене може да се използва, но позвънете на сервиза за поддръжка.
C85	Плочата не може да подаде загреване към съда.	Съдът не е подходящ за индукционната плоча.	Използвайте друг съд за индукционна плоча.
F02 или F04 или C84	Напрежението на мрежата е неподходящо или има проблем с електрозахранването.	Сензорът установява напрежение, различно от това на свързването.	Изключете плочата от мрежата и проверете свързването.
F01, F05, F06, F07, F10, F12, F25, F33, F34, F36, F37, F46, F47, F48, F49, F58, F61, F62, F63, F72, F74, F77	Изключете плочата от електрозахранването. Изчакайте няколко секунди и включете отново. Ако проблемът продължава, свържете се със сервиза за поддръжка и посочете кода на грешката.		

ШУМ ПРОИЗВЕДЕН ОТ ПЛОЧАТА ЗА ГОТВЕНЕ

Индукционните плочи за готвене може да генерират шум и вибриране по време на нормална работа, в зависимост от вида на материала и обработването на храната, като описаните по-долу:

- **Шум при контакт:** този вид вибриране се дължи на използване на съдове, изработени от различни насложени материали.
- **Щракане при средно ниска мощност:** този шум се получава за достигане на необходимата средно ниска мощност.
- **Шум, подобен на ритмично щракане:** този шум се получава, когато се използват няколко зони на готвене и/или висока производителност.
- **Слаб съскащ звук:** този шум се поражда от вида на използвания съд и количеството храна, което се намира в него.
- **Фонов шум:** индукционната готварска печка е снабдена с вентилатор, предназначен за охлаждане на електронните компоненти, и поради това по време на функциониране и за няколко минути след изключване на плочата шумът, който се чува, е от вентилатора. При увеличаване/намаляване на активираните зони за готвене фоновият шум от вентилатора може да се усили/намали.

Тези състояния са нормални и от основно значение за правилното функциониране на индукционната система и не са показател за неизправност или повреда.

СЕРВИЗ ЗА ПОДДРЪЖКА

Преди да се обадите в Сервиза за поддръжка:

1. Проверете дали не е възможно да разрешите проблема сами на база на пунктовете, описани в глава „Отстраняване на неизправности“.
2. Изключете и включете отново уреда, за да проверите дали проблемът не е отпаднал.

Ако след горните проверки неизправността все още не е отстранена, се обърнете към най-близкия Сервиз за поддръжка.

Посочете:

- кратко описание на неизправността;
- точния тип и модел на продукта;
- сервизният номер (т. е. номерът след думата Service на табелката с данни), поставен под уреда (на металната табелка);
- пълен си адрес;
- телефонния си номер.



Когато е необходим ремонт, се обърнете към **упълномощен Сервиз за техническа поддръжка** (това е гаранция, че ще бъдат използвани оригинални резервни части и, че ще бъде извършен правилен ремонт). Резервни части се доставят в разстояние на 10 години.

400011187359

